



RÉPUBLIQUE  
FRANÇAISE

Liberté  
Égalité  
Fraternité



DÉCEMBRE 2020

# Survie des personnes atteintes de cancer en France métropolitaine 1989-2018

## OESOPHAGE ADÉNOCARCINOMES

Etude collaborative partenariale entre le réseau français des registres des cancers (Francim), le service de Biostatistique-Bioinformatique des Hospices civils de Lyon (HCL), Santé publique France et l'Institut national du cancer (INCa)

### *Compléments*



## Compléments à la partie 1 - Survie à 1 et 5 ans des personnes diagnostiquées entre 2010 et 2015 (tous registres)

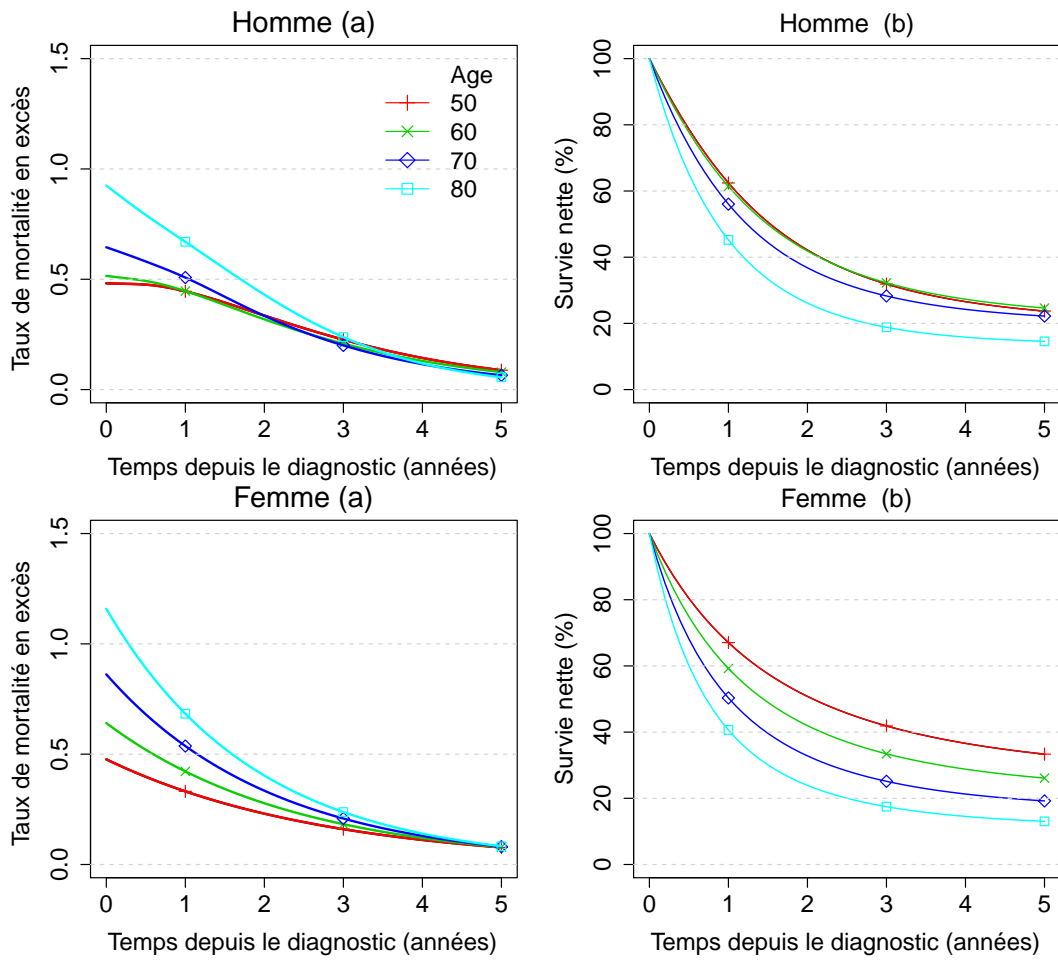
**Table C1. Survie observée (%) à 1 et 5 ans selon l'âge et le sexe et IC à 95%**

	1 an			5 ans		
	Homme	Femme	Ensemble	Homme	Femme	Ensemble
50 ans	62 [57;66]	67 [55;76]	62 [58;65]	23 [19;27]	33 [21;46]	24 [20;28]
60 ans	61 [58;64]	59 [51;66]	60 [58;63]	23 [20;26]	26 [18;34]	23 [20;26]
70 ans	55 [52;58]	51 [44;56]	55 [52;57]	20 [17;23]	18 [13;23]	20 [17;22]
80 ans	43 [40;46]	40 [35;45]	43 [40;45]	10 [8;13]	10 [7;15]	11 [9;13]

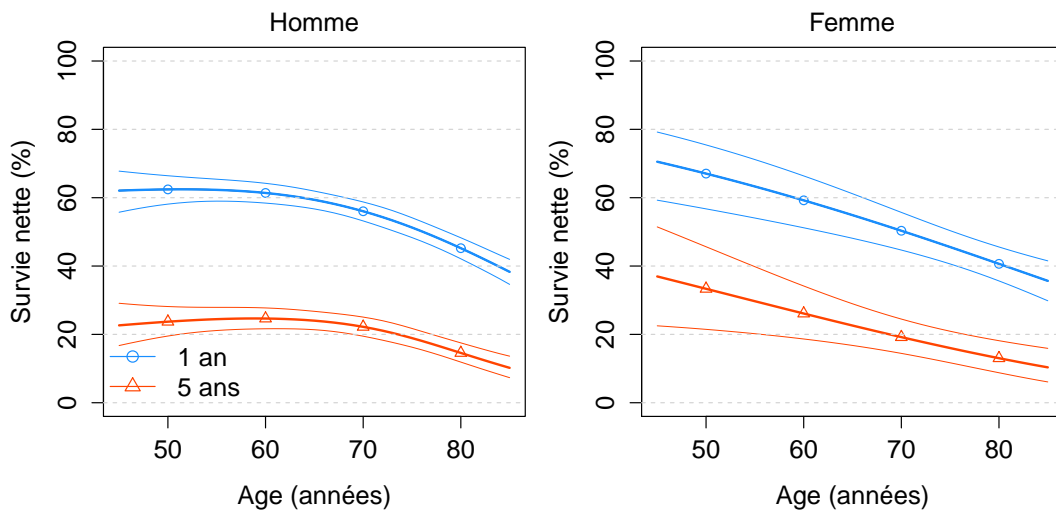
**Table C2. Taux de mortalité en excès (en nombre de décès par personne-année) à 0 mois, 6 mois, 1 an, 3 ans et 5 ans selon l'âge au diagnostic pour Hommes et Femmes ensemble et IC à 95%**

Âge	0 mois	6 mois	1 an	3 ans	5 ans
50 ans	0,50 [0,41;0,62]	0,47 [0,41;0,54]	0,43 [0,37;0,49]	0,22 [0,18;0,27]	0,09 [0,05;0,14]
60 ans	0,54 [0,46;0,64]	0,50 [0,45;0,55]	0,44 [0,40;0,50]	0,21 [0,18;0,25]	0,08 [0,05;0,11]
70 ans	0,67 [0,59;0,77]	0,59 [0,54;0,64]	0,50 [0,46;0,56]	0,20 [0,17;0,24]	0,07 [0,05;0,10]
80 ans	0,95 [0,84;1,08]	0,80 [0,74;0,87]	0,66 [0,60;0,73]	0,24 [0,19;0,29]	0,07 [0,04;0,12]

**Figure C1. Taux de mortalité en excès (en nombre de décès par personne-année) (a) et survie nette (b) selon le temps depuis le diagnostic pour différents âges, chez l'homme et chez la femme**



**Figure C2. Survie nette à 1 et 5 ans selon l'âge au diagnostic avec IC à 95%, chez l'homme et chez la femme**



## Complément à la partie 2 - Tendances de la survie nette à 1, 5 et 10 ans des personnes diagnostiquées entre 1990 et 2015 (restriction aux registres couvrant l'ensemble de la période 1990-2015, Hommes et Femmes ensemble)

Table C3. Survies observée et nette (%) à 1, 5 et 10 ans selon l'année de diagnostic et IC à 95%

Années	1 an		5 ans		10 ans	
	observée	nette	observée	nette	observée	nette
1990	39 [34;44]	40 [35;45]	11 [8;14]	13 [10;17]	6 [4;9]	10 [6;13]
1995	39 [36;42]	41 [38;43]	11 [9;13]	13 [11;15]	6 [5;8]	9 [7;12]
2000	42 [40;44]	43 [41;46]	12 [10;13]	14 [12;16]	7 [6;8]	10 [8;12]
2005	45 [43;47]	47 [44;49]	13 [11;14]	15 [13;17]	8 [6;9]	11 [9;12]
2010	51 [49;53]	53 [50;55]	16 [15;18]	19 [17;21]	10 [9;12]	13 [11;16]
2015	56 [53;60]	58 [54;61]	20 [17;23]	22 [19;26]	ND	ND

ND : Non Disponible

Table C4. Taux de mortalité en excès (en nombre de décès par personne-année) à 0 mois, 6 mois, 1 an, 5 ans et 10 ans selon l'âge et selon l'année de diagnostic et IC à 95%

Année	0 mois	6 mois	1 an	5 ans	10 ans
<b>50 ans</b>					
1990	0,92 [0,68;1,25]	0,81 [0,64;1,03]	0,67 [0,52;0,86]	0,08 [0,05;0,14]	0,03 [0,01;0,13]
1995	0,83 [0,65;1,06]	0,75 [0,63;0,90]	0,64 [0,53;0,77]	0,09 [0,06;0,13]	0,03 [0,01;0,11]
2000	0,73 [0,59;0,91]	0,68 [0,59;0,79]	0,60 [0,51;0,70]	0,09 [0,06;0,13]	0,03 [0,01;0,09]
2005	0,61 [0,49;0,76]	0,59 [0,52;0,68]	0,53 [0,46;0,61]	0,09 [0,06;0,12]	0,03 [0,01;0,09]
2010	0,49 [0,39;0,62]	0,49 [0,42;0,57]	0,45 [0,39;0,53]	0,08 [0,06;0,12]	0,03 [0,01;0,10]
2015	0,39 [0,29;0,52]	0,40 [0,32;0,49]	0,38 [0,31;0,47]	0,07 [0,05;0,12]	ND
<b>60 ans</b>					
1990	0,87 [0,68;1,10]	0,80 [0,67;0,96]	0,67 [0,55;0,81]	0,10 [0,06;0,15]	0,04 [0,01;0,12]
1995	0,79 [0,65;0,97]	0,75 [0,66;0,86]	0,65 [0,56;0,75]	0,11 [0,07;0,15]	0,04 [0,02;0,09]
2000	0,71 [0,59;0,85]	0,70 [0,62;0,79]	0,62 [0,54;0,71]	0,11 [0,08;0,15]	0,04 [0,02;0,08]
2005	0,61 [0,51;0,73]	0,61 [0,55;0,69]	0,56 [0,49;0,64]	0,11 [0,08;0,14]	0,04 [0,02;0,08]
2010	0,50 [0,41;0,60]	0,52 [0,46;0,58]	0,49 [0,43;0,55]	0,10 [0,08;0,14]	0,03 [0,01;0,09]
2015	0,40 [0,32;0,50]	0,43 [0,36;0,50]	0,41 [0,35;0,49]	0,10 [0,07;0,14]	ND
<b>70 ans</b>					
1990	0,96 [0,78;1,18]	0,82 [0,71;0,96]	0,65 [0,55;0,77]	0,10 [0,07;0,16]	0,04 [0,01;0,14]
1995	0,89 [0,76;1,05]	0,79 [0,71;0,88]	0,64 [0,57;0,73]	0,11 [0,08;0,15]	0,04 [0,02;0,11]
2000	0,82 [0,70;0,95]	0,74 [0,67;0,82]	0,62 [0,56;0,70]	0,12 [0,09;0,16]	0,04 [0,02;0,10]
2005	0,71 [0,61;0,82]	0,67 [0,60;0,74]	0,58 [0,51;0,65]	0,12 [0,09;0,15]	0,04 [0,02;0,11]
2010	0,59 [0,50;0,69]	0,57 [0,52;0,63]	0,51 [0,45;0,57]	0,12 [0,09;0,15]	0,04 [0,01;0,12]
2015	0,48 [0,40;0,59]	0,48 [0,42;0,56]	0,44 [0,38;0,51]	0,11 [0,08;0,16]	ND
<b>80 ans</b>					
1990	1,34 [1,08;1,66]	1,04 [0,88;1,23]	0,79 [0,65;0,95]	0,12 [0,07;0,20]	0,05 [0,01;0,25]
1995	1,27 [1,08;1,50]	1,02 [0,90;1,15]	0,79 [0,69;0,92]	0,13 [0,09;0,21]	0,05 [0,01;0,22]
2000	1,18 [1,02;1,37]	0,98 [0,88;1,09]	0,78 [0,69;0,89]	0,15 [0,10;0,21]	0,05 [0,01;0,21]
2005	1,05 [0,90;1,21]	0,89 [0,81;0,99]	0,73 [0,65;0,83]	0,15 [0,10;0,22]	0,05 [0,01;0,22]
2010	0,88 [0,76;1,03]	0,78 [0,70;0,86]	0,66 [0,58;0,75]	0,15 [0,10;0,22]	0,04 [0,01;0,23]
2015	0,74 [0,61;0,90]	0,67 [0,58;0,77]	0,58 [0,50;0,68]	0,14 [0,09;0,22]	ND

ND : Non Disponible

**Table C5. Survie nette (%) à 1, 5 et 10 ans selon l'année de diagnostic et par âge au diagnostic et IC à 95%**

Age	1990	1995	2000	2005	2010	2015
<b>1 an</b>						
50	45 [36;53]	47 [41;53]	51 [46;56]	56 [51;60]	62 [57;66]	68 [62;73]
60	45 [39;52]	48 [43;52]	50 [47;54]	55 [51;58]	60 [57;63]	66 [61;70]
70	44 [39;49]	46 [42;49]	48 [45;51]	52 [49;55]	57 [54;60]	62 [58;66]
80	35 [29;41]	36 [32;40]	38 [34;41]	41 [38;44]	46 [43;49]	51 [47;56]
<b>5 ans</b>						
50	16 [10;24]	17 [13;23]	19 [15;23]	22 [18;26]	27 [23;32]	33 [26;39]
60	17 [12;22]	17 [14;21]	18 [15;22]	21 [18;24]	25 [22;28]	30 [25;35]
70	16 [12;21]	16 [13;19]	17 [14;19]	18 [16;21]	22 [19;25]	26 [21;30]
80	10 [6;14]	9 [7;12]	9 [7;12]	10 [8;13]	12 [10;15]	15 [11;19]
<b>10 ans</b>						
50	13 [7;20]	13 [9;18]	15 [11;19]	17 [14;21]	21 [17;26]	ND
60	12 [8;18]	12 [9;16]	13 [10;16]	15 [12;18]	18 [15;22]	ND
70	12 [8;16]	11 [9;14]	11 [9;14]	13 [10;16]	15 [12;19]	ND
80	7 [4;11]	6 [4;9]	6 [4;9]	7 [4;9]	8 [5;11]	ND

ND : Non Disponible